

Informace o sněhové pokrývce na území ČR k 2. 12. 2024

Od pondělí do čtvrtka, kdy přes Česko přešla postupně od západu studená fronta, bylo počasí proměnlivé, převážně oblačné, bez významnějších srážek a s mírně nadprůměrnými teplotami, které měly trochu inverzní charakter, takže tepleji bylo hlavně ve středních a vyšších polohách. Na většině území nemrzlo ani v noci a sníh na horách odtával nebo sesedal. Od středy do pátku bylo v souvislosti s přechodem front poměrně větrno s nárazy větru 10 až 20 m/s. Během přechodu čtvrté fronty se začalo pomalu ochlazovat, a to hlavně na horách. Nulová izoterma tam byla během nejintenzivnějších srážek nejčastěji kolem 800 až 900 m n. m. V pátek odpoledne se ochladilo již výrazněji a hlavně v noci na sobotu a na neděli tam teplota klesla na hodnoty kolem -5°C , v mrazových kotlinách i níže. Od soboty do pondělí pak převládalo na horách krásné slunečné počasí inverzního charakteru a teplotní maxima se tam dostala lehce nad nulu.

V pondělí se srážky nevyskytovaly, v úterý napršelo většinou 1 až 5 mm a výjimečně na Šumavě až 10 mm. Na studené frontě ze středy na čtvrtek napršelo od několika desetin do 10 mm, ale na Šumavě 10 až 20 mm. Jen na hřebenech nejvyšších hor byly srážky i sněhové. Nejvýznamnější srážková epizoda začala ve čtvrtek v poledne a trvala do sobotního rána. V nižších polohách, na Českomoravské vrchovině a na Šumavě spadlo od 1 do 10 mm srážek. V Krušných a Orlických horách 10 až 25 mm, v Jizerských horách, Krkonoších a v Jeseníkách 20 až 45 mm a v Beskydech 25 až 65 mm. Na horách nad 800 metrů nejčastěji napadlo 10 až 25 cm vlhkého až mokrého sněhu a výjimečně připadlo až okolo 30 cm (na hřebenech Krkonoše a Beskyd). Naopak v nižších horských polohách připadlo většinou jen do 5 cm.

K pondělnímu ránu (2. 12.) ležela souvislá sněhová pokrývka převážně nad 750 - 800 m n. m., na S a SV výjimečně i níže. Nejvíce sněhu bylo na hřebenech Krkonoše, Hrubého Jeseníku a Šumavy. V Krkonoších naměřily stanice nad 800 m nejčastěji 10 až 55 cm (Labská bouda), v Jeseníkách 10 až 54 cm (Malý Děd). Na Šumavě začínala souvislá sněhová pokrývka kolem nadmořské výšky 1000 m, kde leželo jen pár cm sněhu a maxima tam dosahují 40 cm (Blatný vrch a na Plechý). V Beskydech bylo tradičně nejvíce sněhu na Lysé hoře (32 cm). V Jizerských horách leželo nad 800 m převážně od 20 do 35 cm. V Krušných horách leželo na nejvyšším hřebeni nejčastěji mezi 5 a 10 cm sněhu. V Orlických horách leželo na nejvyšším hřebeni kolem 20 cm sněhu. V ostatních oblastech se souvislá sněhová pokrývka většinou nevyskytovala.

Odhad celkového množství vody ve sněhové pokrývce na území ČR k 2. 12. 2024 činí cca **0,10 mld. m³**, což představuje v průměru cca 1,3 mm (1,3 litrů na jeden metr čtvereční).

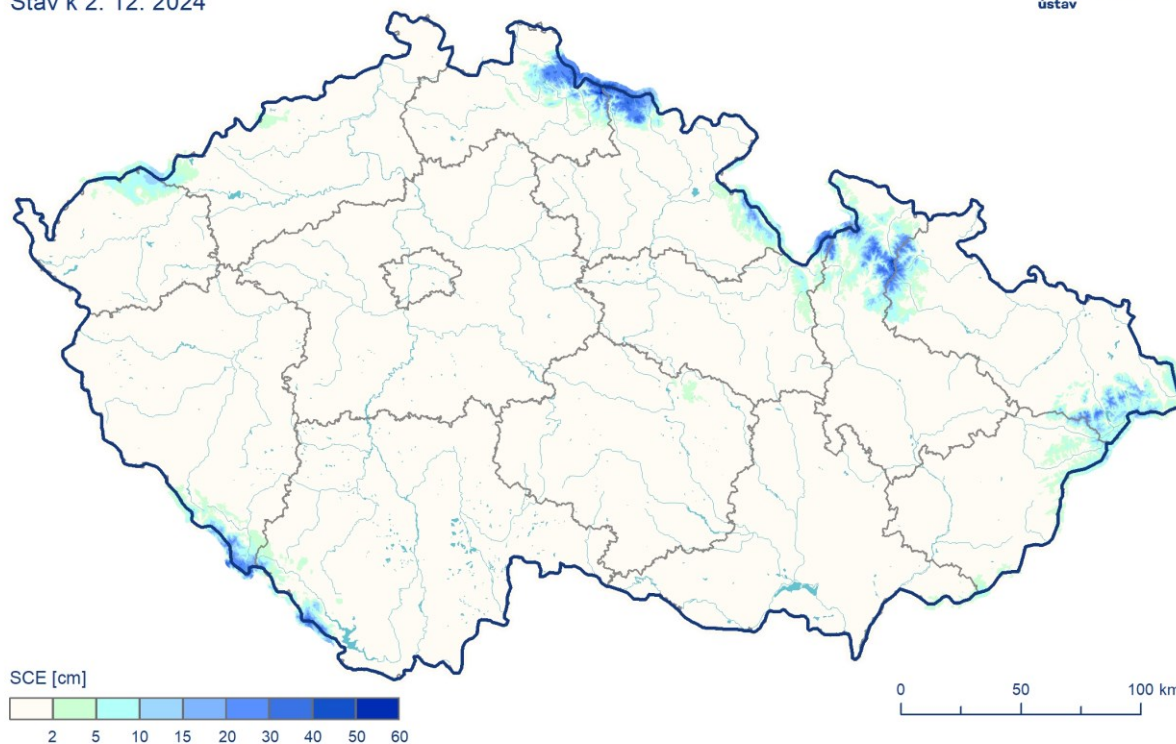
Tabulka - Zásoba vody ve sněhové pokrývce v jednotlivých krajích

Kraj	Průměrná SVH [mm]	Objem vody [mil. m ³]
Středočeský	0	0,0
Praha	0	0,0
Jihočeský	0,7	7,0
Ústecký	0,4	2,1
Liberecký	5,8	18,3
Zlínský	1,2	4,8
Vysočina	0,1	0,7
Plzeňský	1,1	8,3
Pardubický	0,8	3,6
Olomoucký	3,9	20,0
Moravskoslezský	2,7	15,0
Královehradecký	3,9	18,6
Karlovarský	1,1	3,6
Jihomoravský	0,1	0,7

Výška sněhové pokrývky (SCE)

Stav k 2. 12. 2024

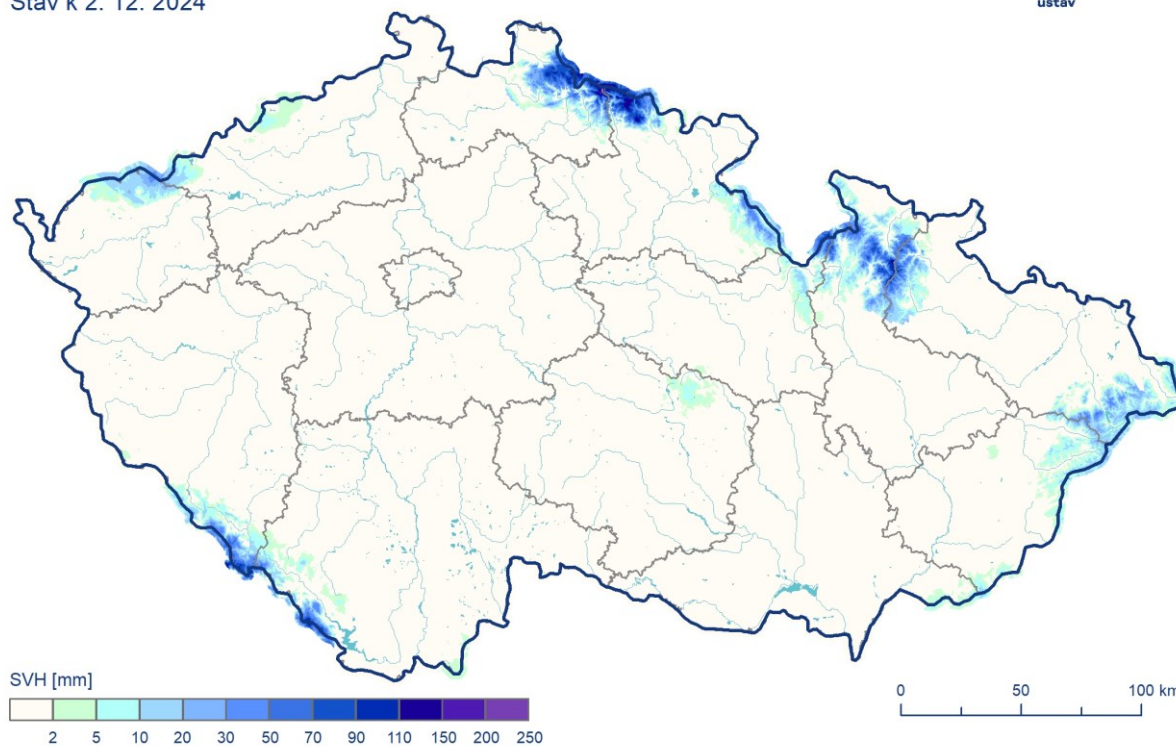
Český
hydrometeorologický
ústav



Vodní hodnota sněhu (SVH)

Stav k 2. 12. 2024

Český
hydrometeorologický
ústav



Tabulka - Zásoba vody ve sněhové pokrývce ve vybraných profilech

Povodí po profil	Odtoková výška [mm]	Objem [mil.m ³]
Orlice po Týniště n. Orlicí	3,2	5,0
Labe po Přelouč	3,2	20,6
Cidlina po Sány	0,0	0,0
Jizera po ústí	7,4	16,2
Vltava po VD Lipno	7,0	6,6
Otava po ústí	2,0	7,7
Lužnice po ústí	0,0	0,0
Vltava po VD Orlík	1,3	15,7
Sázava po ústí	0,0	0,0
Berounka po ústí	0,1	0,9
Ohře po VD Nechanice	0,9	3,3
Labe po Děčín	1,1	56,2

Povodí po profil	Odtoková výška [mm]	Objem [mil.m ³]
Opava po ústí	3,7	7,7
Odra po státní hranici	3,1	14,6
Olše po Věřňovice	1,6	1,7
Morava po Moravičany	9,5	14,8
Bečva po ústí	2,2	3,6
Morava po Strážnici	2,2	20,1
Dyje po VD Vranov	0,0	0,0
Svitava po ústí	0,0	0,0
Jihlava po ústí	0,0	0,0
Svratka po ústí	0,2	0,8
Morava a Dyje	1,0	24,1

Tabulka - Rozložení vodní hodnoty sněhu v závislosti na nadmořské výšce

Nadmořská výška [m n, m,]	Územní podíl plochy [%]	Průměrná SVH [mm]
do 300	24,2	0
300-500	42,1	0,1
500-700	25,8	0,8
700-900	5,7	6,7
900-1100	1,7	22,8
více než 1100	0,5	60

Výhled: V úterý ukončí inverzi fronta, na které přejdou na severních horách srážky znovu ve sněhové. Poté se budou v chladnějším vzduchu vyskytovat místy přeháňky, které budou zhruba od středních poloh sněhové. Především na severních horách se může jednat i o občasné sněžení. V pátek přejde okluzní fronta, na které opět srážky přejdou, zejména na jihozápadních horách, v dešťové. V úplném závěru týdne by k nám měl znovu proniknout chladnější vzduch a sněžení se vrátí i do středních poloh.

Zpracovali: Bercha, Grusserová, Kimlová ČHMÚ OAH, OHP